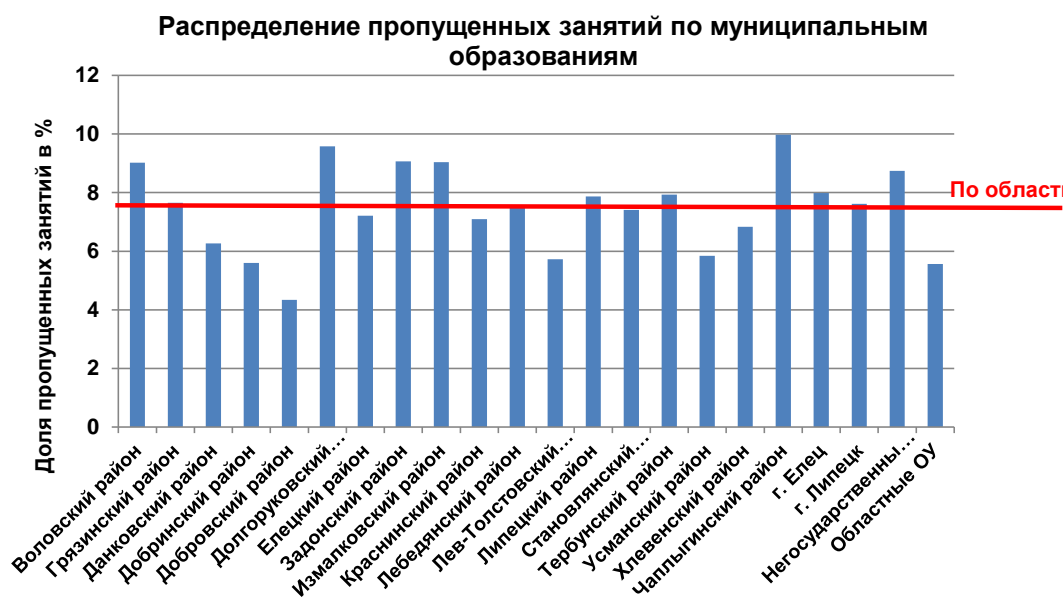


Информационная справка о результатах областного мониторинга посещаемости (I полугодие 2016-2017 учебного года)

В соответствии с приказом управления образования и науки Липецкой области от 01.11.2016 № 1252 «О проведении областного мониторинга посещаемости обучающихся общеобразовательных организаций» ОКУ «Центр мониторинга и оценки качества образования Липецкой области» проводит мониторинг посещаемости обучающихся 5 - 11-х классов образовательных организаций, реализующих программы основного общего и среднего общего образования, за I полугодие 2016-2017 учебного года.

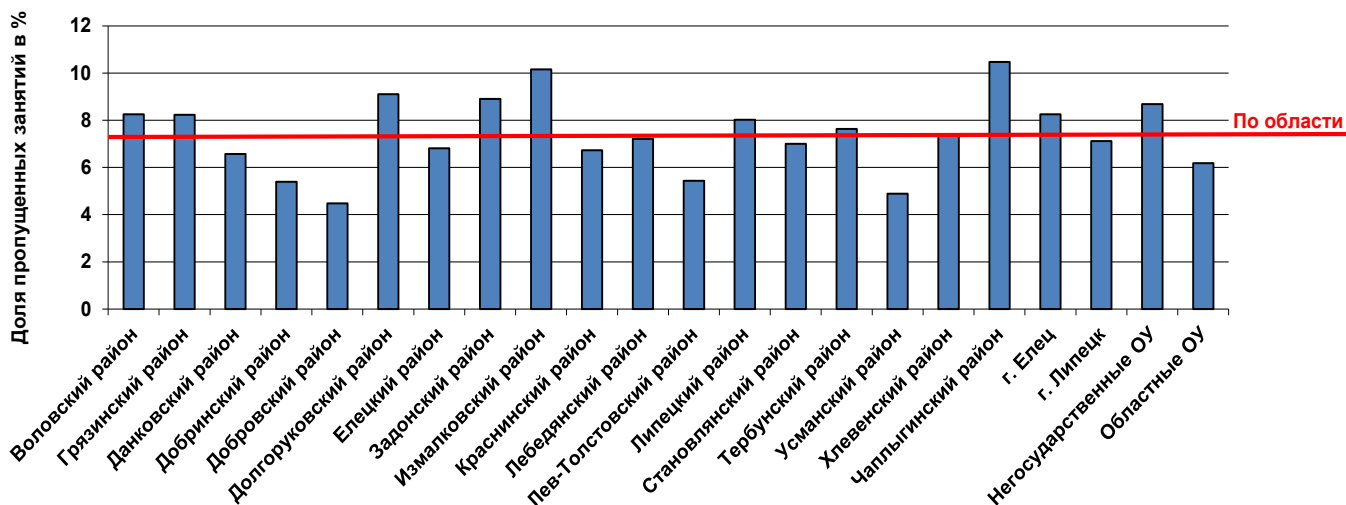
В образовательных организациях, принявших участие в мониторинге, в I полугодии 2016-2017 учебного года в 5 – 11-х классах обучалось 62980 учащихся, в том числе в 5-х классах – 11041, в 6-х классах – 11310, в 7-х классах – 10724, в 8-х классах – 10731, в 9-х классах – 10012, в 10-х классах – 4813 и в 11-х классах – 4349 учащихся.

По результатам мониторинга указанной категорией обучающихся было пропущено 2810298 учебных занятий, что составило 7,53 % от общего количества занятий по учебному плану.



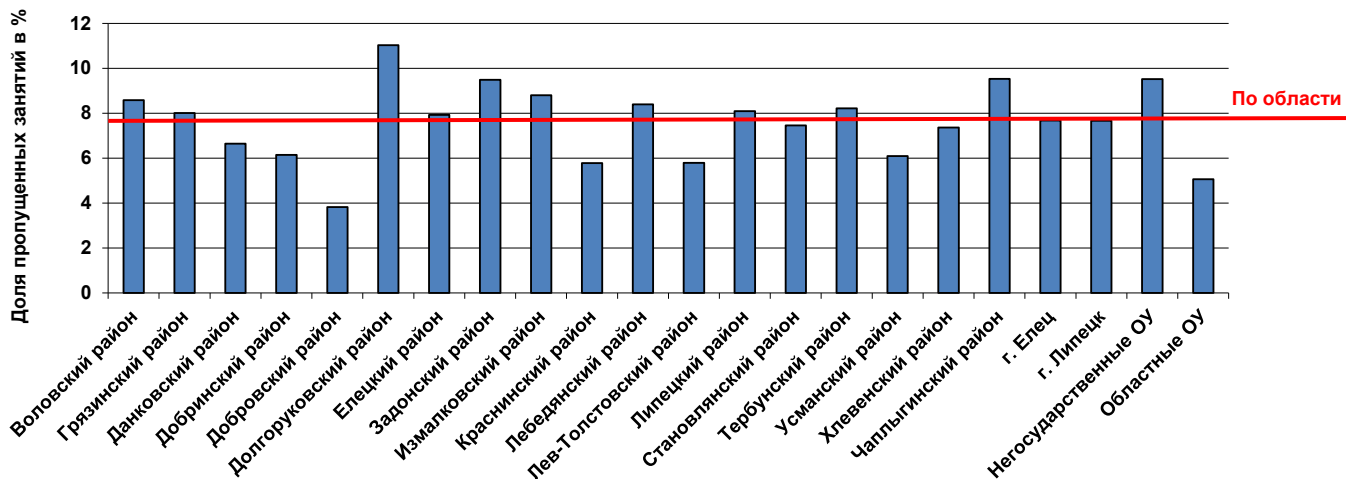
Значительно выше областного значения данный показатель в Чаплыгинском (9,97 %) и Долгоруковском (9,58 %) районах, самый низкий показатель – в Добровском (4,34 %) районе.

Распределение пропущенных занятий по муниципальным образованиям
(6-е классы)



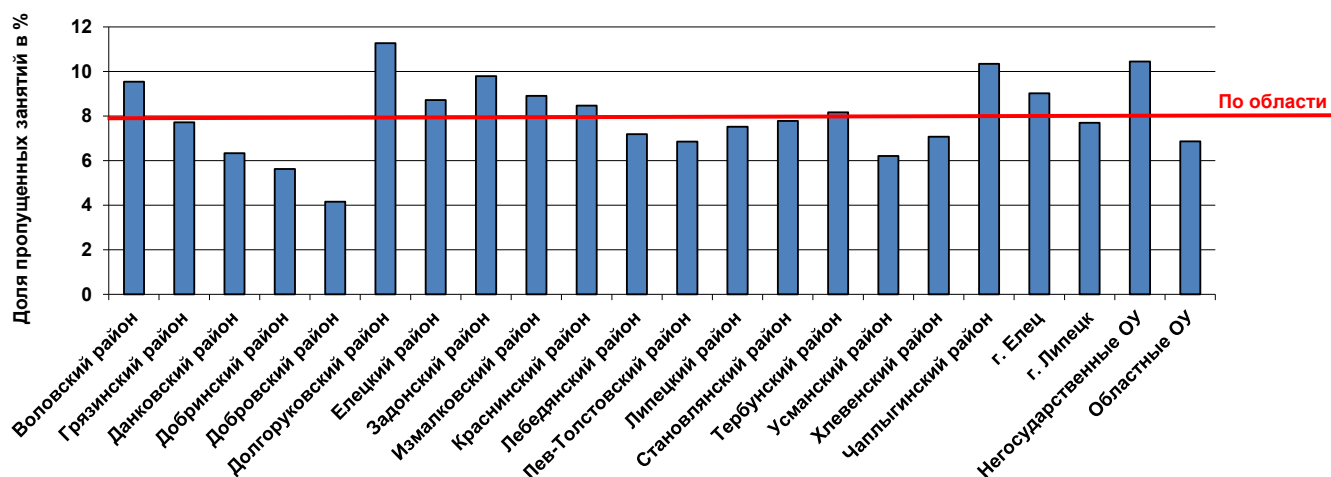
Доля пропущенных занятий за I полугодие 2016-2017 учебного года обучающимися 6-х классов по области составила 7,32 %. Значительно выше областного значения данный показатель в Чаплыгинском (10,47 %) и Измалковском (10,15 %) районах, значительно ниже – в Добровском (4,47 %) и Усманском (4,89 %) районах.

Распределение пропущенных занятий по муниципальным образованиям
(7-е классы)



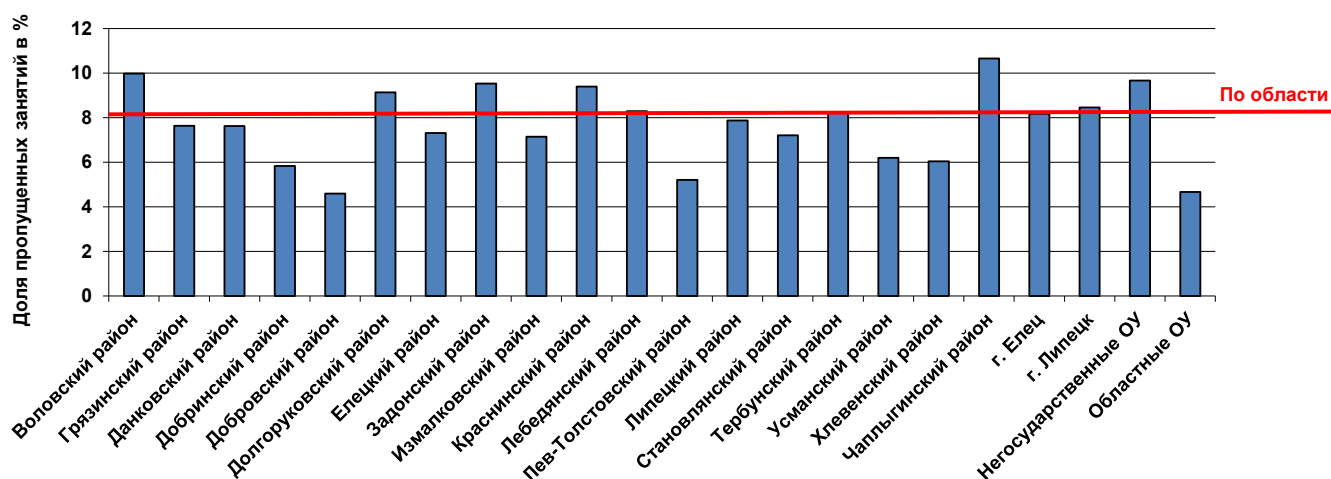
Доля пропущенных занятий за I полугодие 2016-2017 учебного года обучающимися 7-х классов по области составила 7,68 %. Значительно выше областного значения данный показатель в Долгоруковском районе (11,03 %), значительно ниже – в Добровском районе (3,82 %).

Распределение пропущенных занятий по муниципальным образованиям
(8-е классы)



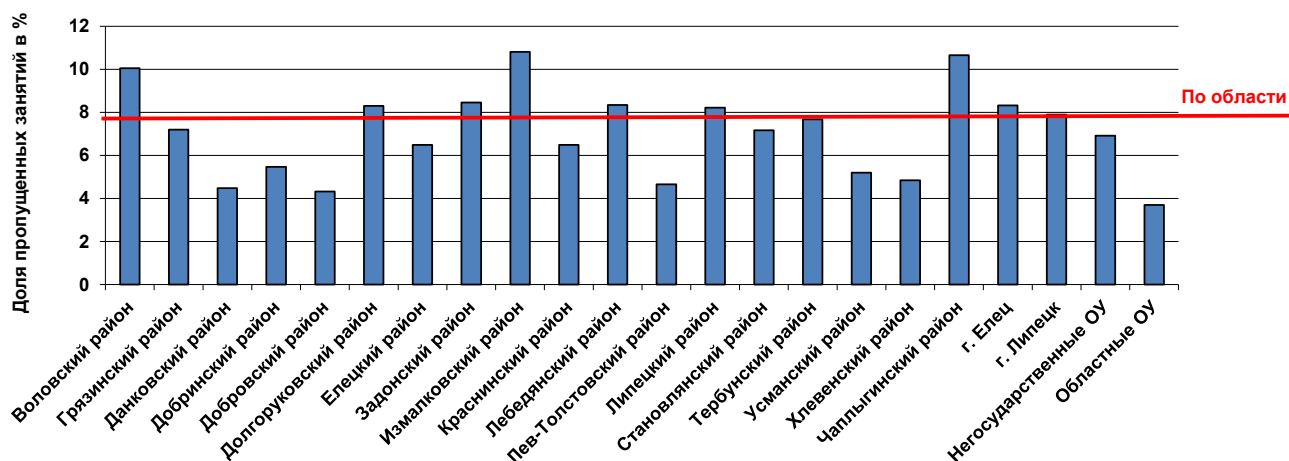
Доля пропущенных занятий за I полугодие 2016-2017 учебного года обучающимися 8-х классов по области составила 7,81 %. Значительно выше областного значения данный показатель в Долгоруковском (11,27 %), Чаплыгинском (10,35 %) районах и негосударственных ОУ (10,45 %), значительно ниже – в Добровском районе (4,16 %).

Распределение пропущенных занятий по муниципальным образованиям
(9-е классы)



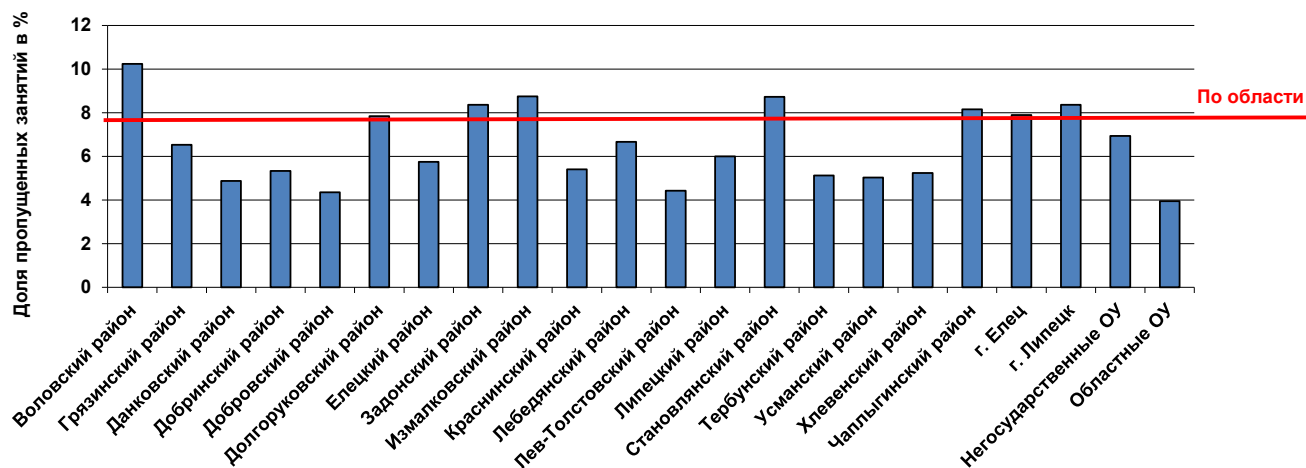
Доля пропущенных занятий за I полугодие 2016-2017 учебного года обучающимися 9-х классов по области составила 8,02 %. Значительно выше областного значения данный показатель в Чаплыгинском районе (10,65 %), значительно ниже – в Добровском районе (4,60 %) и областных ОУ (4,67 %).

Распределение пропущенных занятий по муниципальным образованиям
(10-е классы)



Доля пропущенных занятий за I полугодие 2016-2017 учебного года обучающимися 10-х классов по области составила 7,53 %. Значительно выше областного значения данный показатель в Измалковском (10,81 %), Чаплыгинском (10,66 %) и Воловском (10,05 %) районах, значительно ниже – в областных ОУ (3,70 %), в Добровском (4,33 %) и Данковском (4,48 %) районах.

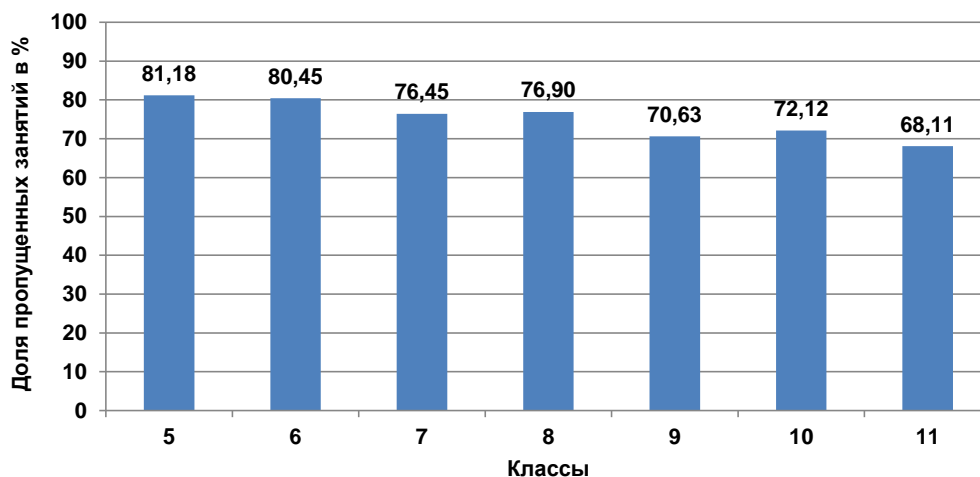
Распределение пропущенных занятий по муниципальным образованиям
(11-е классы)



Доля пропущенных занятий за I полугодие 2016-2017 учебного года обучающимися 11-х классов по области составила 7,45 %. Значительно выше областного значения данный показатель в Воловском районе (10,24 %), значительно ниже – в областных ОУ (3,95 %), в Добровском (4,36 %) и Лев Толстовском (4,42 %) районах.

Основной причиной отсутствия на занятиях является болезнь обучающихся – 75,90 % от общего количества пропущенных занятий.

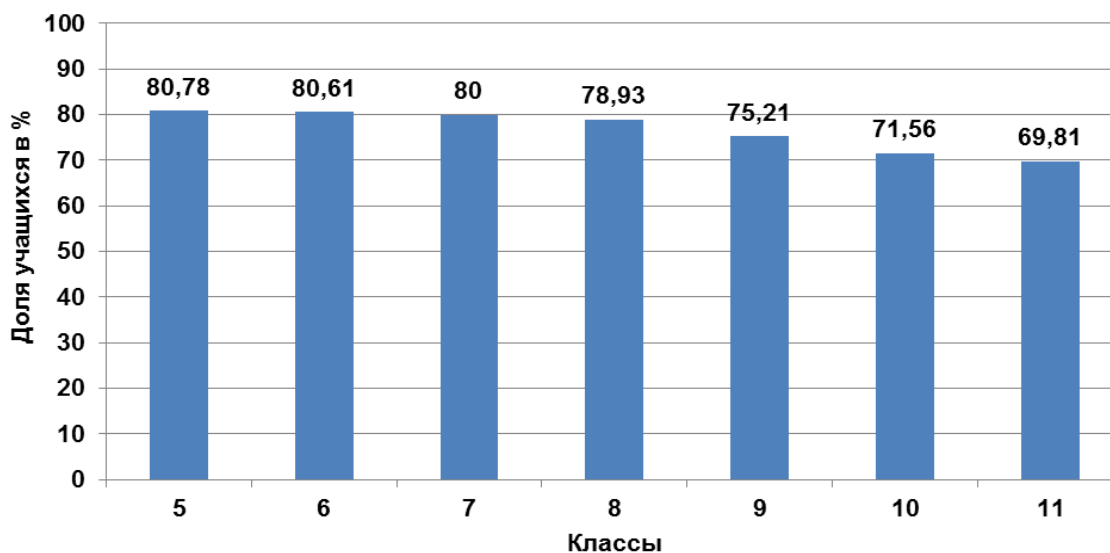
Распределение пропущенных занятий по болезни



Наибольшее количество учебных занятий в I полугодии 2016-2017 учебного года пропущено по болезни пятиклассниками, наименьшее – одиннадцатиклассниками.

Проблема сохранения здоровья детей в условиях современной школы - актуальнейшая проблема в образовании. В общеобразовательных организациях области обучаются 77,95 % учащихся, имеющих первую или вторую группы здоровья (здоровые или практически здоровые дети).

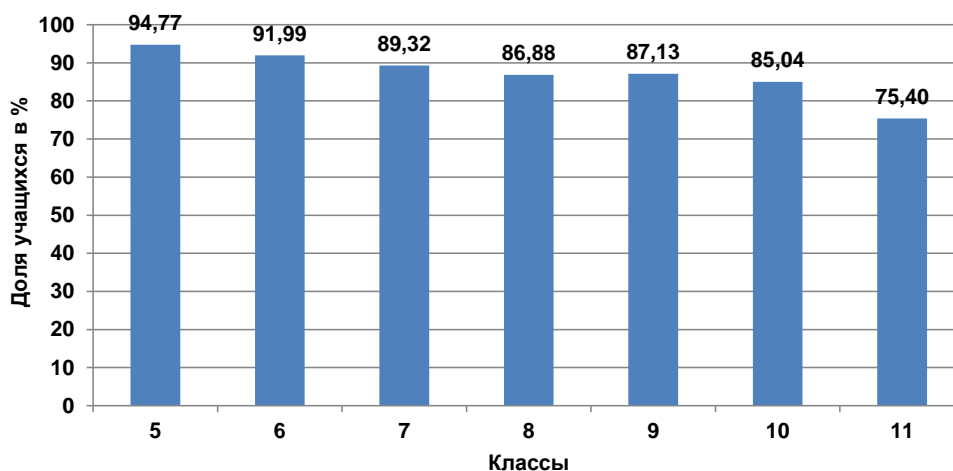
Распределение учащихся, имеющих первую или вторую группу здоровья



По результатам мониторинга число здоровых детей с каждым годом обучения уменьшается.

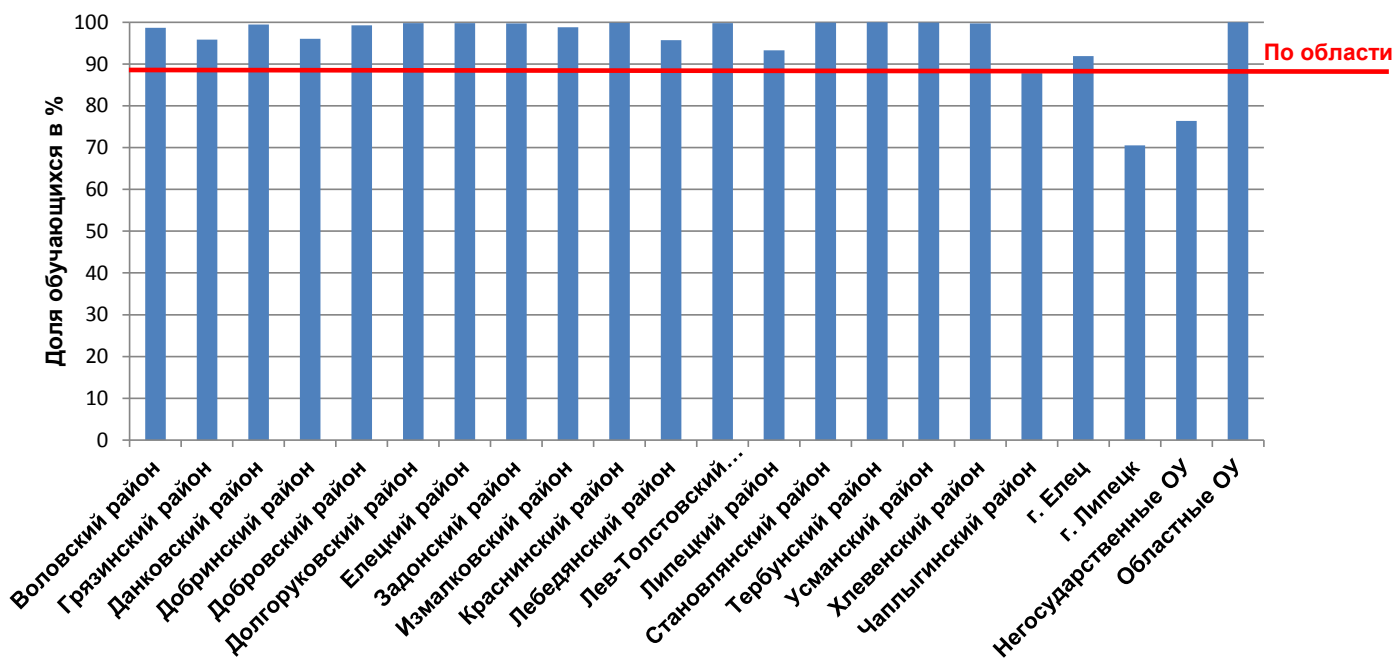
Горячее питание – один из основных факторов здоровьесбережения школьников.

Распределение обучающихся, получающих горячее питание
(по классам)



По результатам мониторинга доля обучающихся, получающих горячее питание, с каждым годом обучения уменьшается.

Распределение обучающихся, получающих горячее питание
(по муниципальным образованиям)



В общеобразовательных организациях области горячим питанием обеспечено 88,70 % обучающихся. Значительно ниже областного значения данный показатель в г. Липецке (70,50 %) и в негосударственных общеобразовательных учреждениях (76,40 %).

По результатам мониторинга в среднем каждый обучающийся 5-11 классов пропустил в I полугодии 2016-2017 учебного года 45 учебных занятий, что составляет примерно одну учебную неделю.

Таблица 1. Зависимость посещаемости учебных занятий от режима работы общеобразовательных организаций

| Режим работы ОО | Доля пропущенных занятий, % | Доля пропущенных занятий по болезни, % | Доля учащихся, имеющих первую или вторую группу здоровья, % |
|---|-----------------------------|--|---|
| 5 / 6 дневная учебная неделя | 7,38 / 7,71 | 71,46 / 80,88 | 75,08 / 81,65 |
| I / II смена | 7,51 / 7,99 | 75,82 / 77,41 | 77,94 / 78,13 |

При сравнительном анализе данных посещаемости детей, обучающихся в общеобразовательных организациях с разным режимом работы, получены следующие результаты:

- доля учебных занятий, пропущенных при обучении по 6-ти дневной учебной неделе, выше, чем при обучении по 5-ти дневной учебной неделе, в том числе и по болезни, несмотря на более здоровый контингент учащихся;
- доля учебных занятий, пропущенных при обучении во II смену, выше, чем при обучении в I смену, в том числе и по болезни.

Вывод. Мониторинг посещаемости и режим работы образовательной организации являются одними из основных факторов, влияющих на учебную посещаемость.